

**Ayúdanos a ayudarte
Revisa tu jardín y elimina
Toda el agua estancada**

La comisión de Mosquitos del Condado de Morris, creada en 1928, tiene un programa para el manejo integrado de plagas que incluye inspecciones, controles biológicos, gestión del agua, vigilancia de enfermedades, educación pública y la coordinación de esfuerzos con el departamento de New Jersey de protección al medio ambiente y las agencias de salud pública.



Personal de la Comisión eliminando pilas de llantas sin uso. Las llantas son una gran fuente de reproducción para los mosquitos.

Comisión de Mosquitos del Condado de Morris

PO Box 405

Morris Plains, NJ 07950

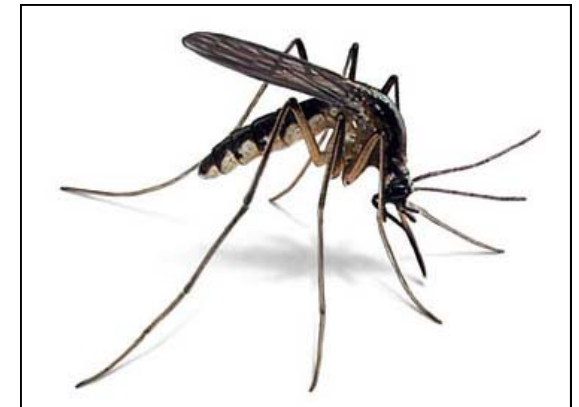
Teléfono: 973-285-6450

Fax: 973-285-6454

Web: www.morrismosquito.org

Control de Mosquitos Alrededor de la Casa

Comisión de Mosquitos del Condado de Morris



El Control de Mosquitos empieza en casa

Teléfono: (973) 285-6450

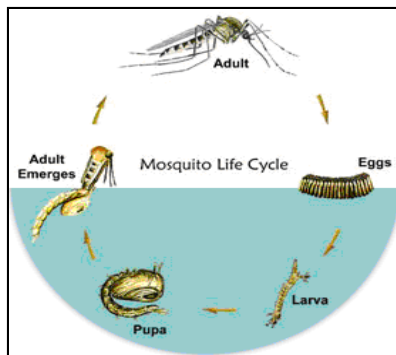
Biología del Mosquito

En el mundo existen alrededor de 2600 especies de mosquitos, 160 especies que se encuentran en América del Norte y 63 especies en New Jersey. Aquí en el condado de Morris tenemos más de 40 especies. La mayoría de estas especies representan más una molestia que la amenaza de una enfermedad.

A pesar de las diferentes especies de mosquitos, todos ellos tienen un ciclo de vida que requiere del agua. Para completar su ciclo de vida, estos pasan por cuatro etapas de desarrollo: huevo, larva, pupa y adulto.

No aguas estancadas = No mosquitos

Los huevos que son depositados en la superficie del agua o donde se produzcan inundaciones permiten la aparición de las larvas que crecen rápidamente reproduciéndose como pupas en las cuales alas, patas y otras extremidades se desarrollan convirtiéndose en adultos. La hembra adulta, después de ingerir sangre, vuelve al agua para iniciar el ciclo nuevamente.



Qué pueden hacer los propietarios de viviendas

Los propietarios de viviendas desempeñan un papel muy importante en la reducción de las poblaciones de mosquitos en su propio patio mediante la eliminación de criaderos comunes de mosquitos. Ya que las primeras etapas de los mosquitos son acuáticas y requieren agua estancada para desarrollarse, el trabajar para eliminar sitios con aguas estancadas en propiedades residenciales puede reducir las poblaciones de mosquitos. Los lugares residenciales tradicionales incluyen: canales de techo, barriles con lluvia, botes, pilas para pájaros, latas, botellas, materas, piscinas sin uso/piscinas plásticas para niños, carretillas, piscinas ornamentales / fuentes, llantas viejas y neumáticos.

Los residentes también pueden protegerse asegurándose que las mallas de sus ventanas y puertas se encuentren en buen estado. Cuando se encuentren afuera en las horas en que los mosquitos buscan alimentarse (al anochecer o al amanecer), deben vestirse con ropa protectora como camisas de manga larga y pantalones largos. Los repelentes para mosquitos pueden ser efectivos sin embargo, siempre lea y siga cuidadosamente las instrucciones del fabricante.

Una trampa grávida es utilizada en nuestro programa de vigilancia del virus al Oeste del Nilo.



Comisión de Mosquitos del Condado de Morris

PO Box 405
Morris Plains, NJ 07950

Teléfono: 973-285-6450
Fax: 973-285-6454
Web: www.morrismosquito.org